

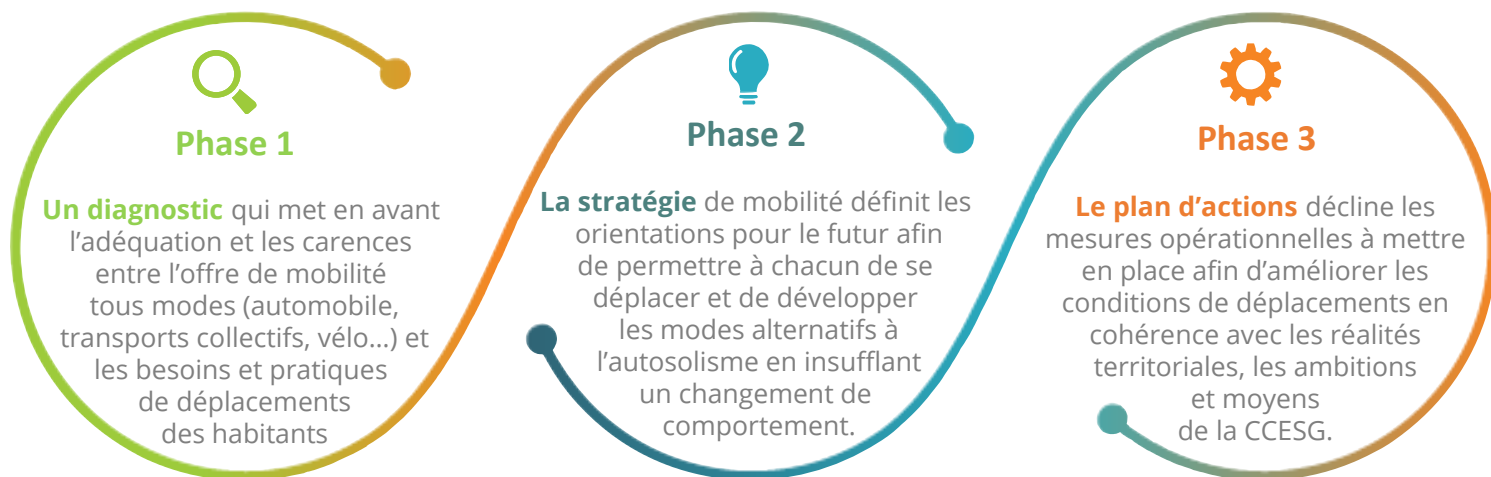
## Le Plan de Mobilité Simplifié

### >> La démarche

La communauté de communes Entre Saône et Grosne (CCESG) s'est saisie de la compétence d'organisation de la mobilité et est devenue **Autorité Organisatrice de la Mobilité Locale** depuis le 1er juillet 2021. Elle est donc aujourd'hui l'acteur légitime pour l'organisation des services de mobilité à l'intérieur de son périmètre.

Depuis octobre 2023, elle s'est engagée dans la réalisation de son Plan de Mobilité Simplifié (PdMS). **Il s'agit d'un document de planification qui constituera un réel outil programmatique et une véritable feuille de route en matière de mobilité à l'échelle du territoire.**

10 mois d'étude, à travers 3 phases menées dans une large concertation



### >> Ce qu'il faut retenir du diagnostic ...

#### >> Un territoire en forte interaction avec l'extérieur

Un territoire où près de 7 actifs sur 10 travaillent à l'extérieur de la CCESG, soit 3 253 personnes, générant des déplacements importants.


D'après les résultats de l'enquête population, réalisée en octobre et novembre 2023 (plus de 250 réponses), 2 destinations polarisent chacune environ 30% de tous les déplacements des habitants (Chalon-sur-Saône et Sennecey-le-Grand), devant Tournus et Saint-Gengoux-le-National (10% des déplacements chacune).

 **60%** des déplacements tous motifs réalisés hors CCESG

Sennecey-le-Grand est la destination privilégiée pour les achats de proximité, de moyenne/grande surface, les rendez-vous médicaux et activité sportive.

#### >> Un réflexe automobile bien présent pour se déplacer dans et depuis la CCESG

Un territoire encore très tourné vers l'automobile à l'image des territoires ruraux où son utilisation est assez aisée (circulation, stationnement) .. Elle reste le moyen de déplacement le plus utilisé quel que soit le motif d'après l'enquête population. Elle atteint même 91% pour les trajets domicile-travail des actifs du territoire selon l'INSEE.

 **78%** des déplacements, tous motifs confondus, sont réalisés en voiture par les habitants

## >> Une offre de transports collectifs (TC) peu utilisée, mal connue et jugée peu adaptée

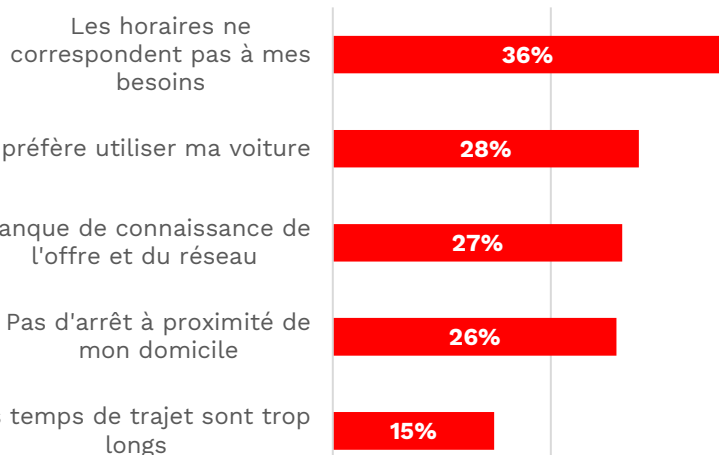
### L'offre de transport s'organise autour de :

- la ligne ferrée TER Dijon <> Chalon<> Mâcon <> Lyon qui dessert la halte de Sennecey-le-Grand (et la gare de Tournus à proximité immédiate de la CCESG) ;
- deux lignes de car Mobigo connectant Sennecey-le-Grand et Cormatin aux polarités extérieures de Chalon-sur-Saône, Mâcon, Tournus et Saint-Gengoux-le-National

Ainsi sur les 23 communes, 17 ne disposent d'aucune offre de TC (sauf transport scolaire) soit 52% des habitants. De plus au regard du niveau de services offerts sur ces lignes, l'offre ne peut répondre à tous les types de besoins.

**7 habitants sur 10** souhaitent une amélioration de l'offre TC sur le territoire, à contrario, ils sont, dans la même proportion, à penser que leur développement n'est pas une réponse adaptée localement

### Les principales raisons invoquées par les répondants n'utilisant pas les TC



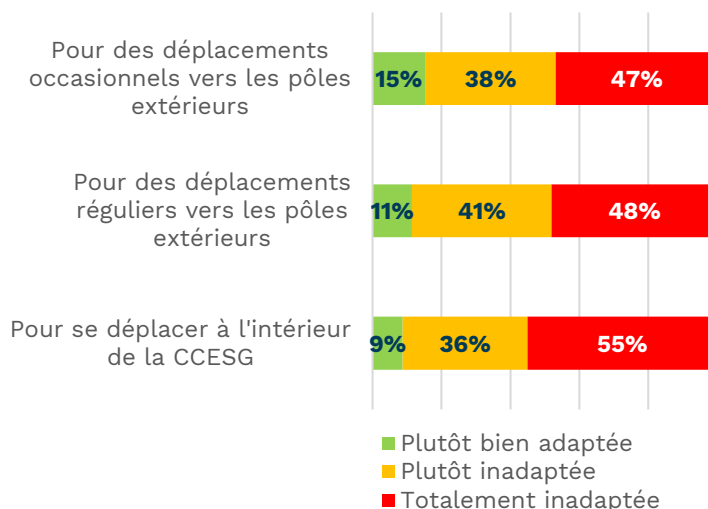
Ainsi, on constate une faible utilisation du train, puisqu'ils ne sont que 11% des répondants à l'utiliser chaque semaine et 50% ne l'utilisent jamais.

Près d'un répondant sur 2 reconnaît ne pas connaître l'offre au départ de la Halte de Sennecey.



Pour l'offre de cars on recense seulement 3% d'utilisateurs réguliers chez les répondants à l'enquête et l'offre semble inadaptée.

### Le jugement de l'offre régulière de car Mobigo par les habitants



## >> Des modes actifs peu développés pour l'usage quotidien

Une faible pratique cyclable utilitaire (usage du quotidien, mais davantage présente pour les loisirs et la promenade). Un retard à rattraper en matière d'aménagements autre que les 2 voies vertes (V50 et V51) et de services vélos accompagnant la pratique (stationnement, location, réparation, information ...).



**2 freins principaux** pour les habitants.

La dangerosité liée au trafic routier et le manque d'aménagements dédiés.

## >> Des solutions de mobilité alternatives quasi-absentes



Une offre de covoiturage à structurer, aucune aire officielle n'est recensée sur le territoire (3 aires informelles), pas de communautés pour la mise en relation... ce qui explique notamment une utilisation limitée actuellement avec seulement 10% d'utilisateurs réguliers parmi les répondants à l'enquête.



Une offre solidaire inexistante à l'échelle locale, pas d'offre d'autopartage...